

GABINETE DA VEREADORA LIANA CIRNE

Requeiro a Vossa Excelência, Senhor Presidente da Câmara, nos termos do art. 264, VII, do Regimento Interno, cumpridas as formalidades legais e ouvido o Plenário desta Casa Legislativa, que seja encaminhada **indicação ao prefeito da Cidade do Recife, Sr. João Campos; à Secretária de Infraestrutura, Sra. Marília Dantas; ao Secretário de Meio Ambiente e Sustentabilidade do Recife, Sr. Carlos Ribeiro; e ao Secretário-Executivo de Defesa Civil, Coronel Cassio Sinomar Queiroz de Santana, para que haja mutirão de assistência aos moradores da Primeira Travessa da Av. Santa Fé, entrada ao lado da Panificadora Porto Seguro, Av. Santa Fé, nº 758-780, no bairro da UR-2, Recife/PE, conforme anexo, com realização destes serviços: a) fiscalização das barreiras; b) cadastramento dos moradores nos programas municipais de proteção social; c) cadastramento no sistema municipal de alerta de desastres naturais via SMS; d) instalação de alarmas e sirenes.**

**JUSTIFICATIVA**

No dia 10 de abril de 2023, a vereadora Liana Cirne esteve no bairro de UR-2, umas das comunidades atingidas em 2022, durante as fortes chuvas de maio e junho, cujas

## GABINETE DA VEREADORA LIANA CIRNE

comunidades sofreram danos desde óbitos à perda da totalidade de bens móveis e eletrodomésticos, além de danos psíquicos e emocionais.

A possibilidade de que as chuvas intensas de 2022 repitam-se em 2023 já foi alertado pela Agência Pernambucana de Águas e Clima - APAC - e foi vislumbrada pelo Prefeito João Campos em discurso na Catedral da Sé de Olinda, durante a celebração natalícia de Dom Fernando Saburido, ao afirmar que "o clima já mudou, por isso não se trata de se preparar para o futuro, mas para o presente".

Ao discursar na COP 26 - Conferência do Clima das Nações Unidas, o Prefeito João Campos também demonstrou compreender a centralidade do Rio Tejiptó nos impactos climáticos sobre a população recifense.

Este ano, a Câmara Municipal do Recife através do mandato da Vereadora Liana Cirne (PT) que também preside a Comissão de Meio Ambiente da Casa realizou Audiência Pública para tratar da preparação do Recife para as Chuvas, resultando como encaminhamento visitas técnicas aos locais de maior riscos de desastres, com o objetivo foi verificar a situação atual das comunidades afetadas pelas chuvas, bem como as medidas tomadas pelas autoridades municipais para amenizar a situação.

Seguindo um cronograma pré-estabelecido em Audiência Pública, a Vereadora Liana Cirne realizou uma série de visitas técnicas em comunidades em situação de vulnerabilidade socioespacial e econômica que foram impactadas por fortes chuvas no município do Recife. O objetivo da visita foi verificar as condições das comunidades e as necessidades emergenciais após os deslizamentos e alagamentos ocorridos.

Neste sentido, o presente requerimento apresenta uma série de ações necessárias e urgentes a serem tomadas junto às comunidades ribeirinhas, a fim de evitar a repetição de tragédias previsíveis, contornáveis ou minimizáveis, levando em consideração que as chuvas não podem ser evitadas.

## GABINETE DA VEREADORA LIANA CIRNE

Nas visitas, verificou-se que, apesar dos inegáveis avanços que ocorreram nos últimos meses, com a atuação da Prefeitura logo após as cheias de 2022 e os requerimentos de nosso Mandato, as comunidades ainda padecem de necessidades e precisa se preparar adequadamente para enfrentar as chuvas, ante a iminência de repetição das tragédias.

Durante a visita, moradores convidaram a Vereadora Liana Cirne a conhecer as casas da 1ª Travessa da Av. Santos. Verificou-se que o acesso é precário, com buracos, ruas decíduas e sem escadarias ou corrimãos, o que prejudica mães com filhos, pessoas idosas e com mobilidade reduzida, além de periclitarem a vida e integridade física de todas as pessoas que ali moram, especialmente em dias de chuva.

Além disso, há diversas barreiras na localidade, inclusive muito próximas a casas, o que coloca em risco a vida dos moradores. Há acúmulo de lixo e detritos, além de formações vegetais que crescem nas estruturas e aumentam a erosão e risco de deslizamento, especialmente em épocas de chuva. Portanto, urge realização de serviço de limpeza nesses locais.

Diversos moradores e moradoras expuseram à Vereadora a falta de assistência social básica, bem como de limpeza periódica nas barreiras ou cadastro por parte dos órgãos de assistência e proteção social das famílias, inclusive em face de desastres naturais. Assim, urge que seja criada uma força-tarefa, antes do período chuvoso, para que a referida localidade receba serviços de assistência e cadastramento, além de alarmes em caso de chuvas fortes, a fim de impedir perdas de vidas humanas, animais e materiais.

Diante do exposto, requer-se aprovação deste requerimento, para que seja feita **indicação ao prefeito da Cidade do Recife, Sr. João Campos; à Secretária de Infraestrutura, Sra. Marília Dantas; ao Secretário de Meio Ambiente e Sustentabilidade do Recife, Sr. Carlos Ribeiro; e ao Secretário-Executivo de Defesa Civil, Coronel Cassio Sinomar Queiroz de Santana, para que haja mutirão de assistência aos moradores da Primeira Travessa da**



## GABINETE DA VEREADORA LIANA CIRNE

**Av. Santa Fé, entrada ao lado da Panificadora Porto Seguro, Av. Santa Fé, nº 758-780, no bairro da UR-2, Recife/PE, conforme anexo, com realização destes serviços: a) fiscalização das barreiras; b) cadastramento dos moradores nos programas municipais de proteção social; c) cadastramento no sistema municipal de alerta de desastres naturais via SMS; d) instalação de alarmas e sirenes.**

Sala de Sessões da Câmara Municipal do Recife, 14 de abril de 2023.

**Liana Cirne Lins**

Vereadora (PT)

ANEXO ÚNICO

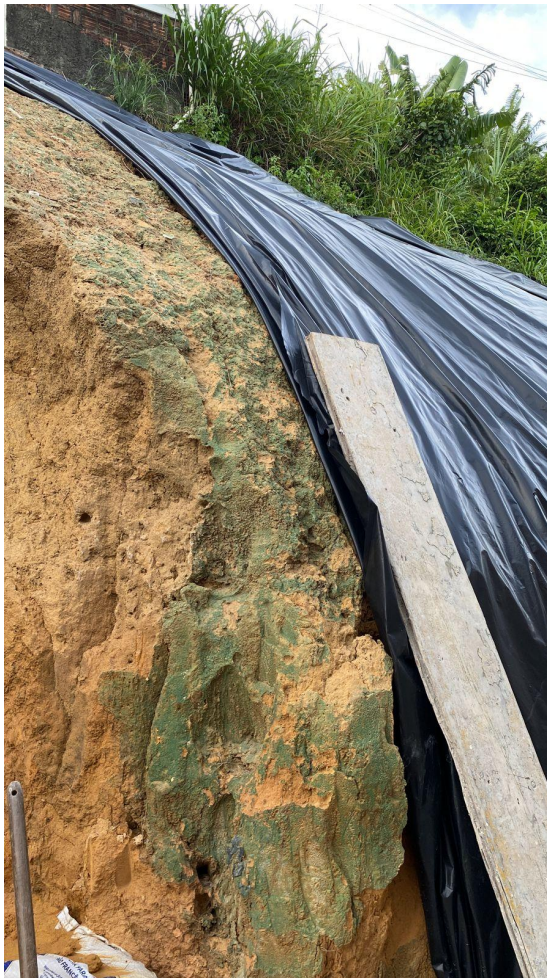


GABINETE DA VEREADORA LIANA CIRNE



Trajeto às casas localizadas na 1ª Travessa Av. Santa Fé, UR-2.

GABINETE DA VEREADORA LIANA CIRNE



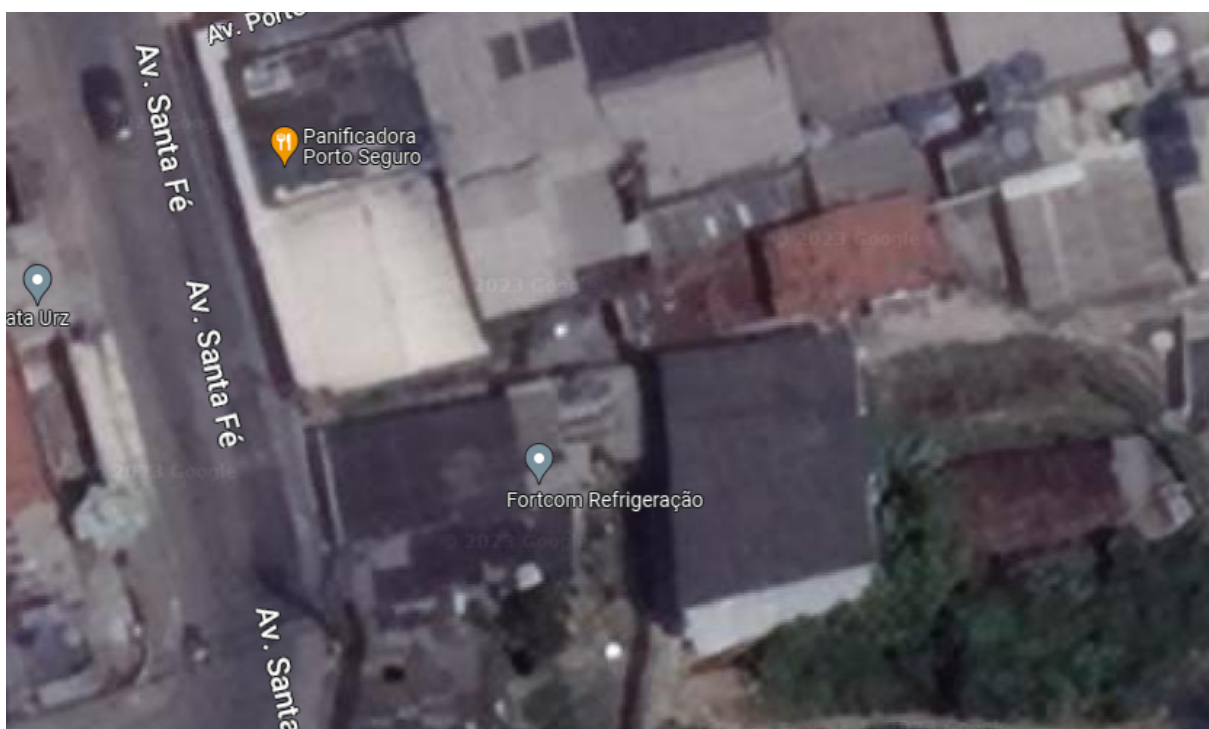
GABINETE DA VEREADORA LIANA CIRNE



Barreiras na 1ª Travessa Av. Santa Fé, UR-2.



GABINETE DA VEREADORA LIANA CIRNE



Primeira Travessa Av. Santa Fé, UR-2, entrada ao sul, na imagem, da Panificadora Porto Seguro.